

# Flexalen® PB EVOH Skrabe værktøj

Skrabersæt til klargøring af Flexalen® PB EVOH medierør til svejseprocessen



## Sæt indhold

- Håndskraber
- Plasthammer
- Skruetrækker
- Kalibreringsstænger 25-90
- Monteringshammer
- Knop til afmontering af kalibreringsstænger



## Nødvendigt værktøj

- Rengøringsmiddel
- Servietter eller klud
- Markeringspen
- Håndskraber i plast

## Anvendelses instruktion

### Anvendelsesbetingelser og forberedelse af rør

- Omgivelsestemperatur: +5 til +40°C
- Medierøret skal være afskåret lige, være rengjort og uden nogen form for skader;
- Arbejdet skal foregå i et tørt omgivelsesmiljø
- Skrabeværktøjet skal ligeledes være tilset dvs. kalibreret og monteret med en skarp kniv/platte.



**01.** Rengør PB-medierøret, og marker den korrekte længde, der skal skrubes, med en ikke-fedtende tuschpen.

Ved elektrosvøjseforbindelser markeres indstiksdybden på røret, og røret skrubes, indtil markeringen er nået.



**02.** Placer kalibreringsstangen i den korrekte størrelse i PB-medierøret så langt inde som muligt. Sørg for, at medierøret er stabilt.

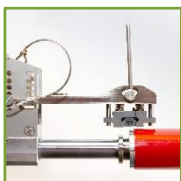
Til PB25mm og PB32mm skal du kun bruge plasthammeren (med forsigtighed) til at fastgørelse. Fra PB40mm op til PB90mm skal du bruge slagværktøjet.



**03.** Indstil den korrekte rørdiameter på skraberen: Fjern stiften, skub skraberarmen til den diameter, der skal skrubes, og sæt stiften i igen.



**04.** Løft knivholderen, og skub håndskraberens på kalibreret hen mod PB-medierøret.



**05.** Placer knivholderen på en sådan måde, at kniven endnu ikke rører ved PB-medierøret. Sænk knivblokken. Den første del af knivblokken skal "hvile" på PB-medierøret.



**06.** Skrab med uret ved forsigtigt at dreje håndskraberens. Du må ikke skubbe! Sørg for, at det fjernede EVOH-lag ikke kommer ind mellem knivblokken og det medierør, der skal skrubes.



**07.** Når mærket er nået, løftes knivholderen, og håndskraberens fjernes fra kalibreren.



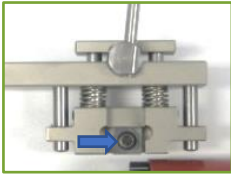
**08.** Fjern kalibreringsstangen med hånden eller ved hjælp af værktøjet til afmontering

**Bemærk:** Hvis der stadig er et EVOH-lag tilbage, skal det fjernes med en håndskraber af plast.

### Ansvarsfraskrivelse

Alle anbefalinger og oplysninger på dette datablad er baseret på vores viden og erfaring. Produktspecifikationer er tænkt som retningslinjer. Da servicevilkår er uden for vores kontrol, skal brugerne sikre sig, at produkterne er egnede til den tilsigtede anvendelse. Der er ikke givet eller underforstået nogen garanti eller garanti, eller at enhver brug af produkter ikke krænker rettigheder, der tilhører andre parter. Vi forbeholder os ret til at ændre produktdesign og egenskaber uden varsel.

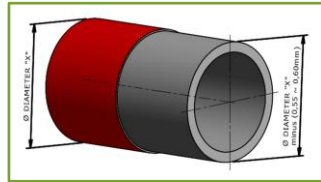
## Service og vedligeholdelse



01.

### Platte/ kniv

Hvis skraberresultatet ikke længere er tilfredsstillende, er kniven for det meste ikke længere skarp. Kniven har 4 blade på hver langside og kan drejes 4 gange. Afronteres med den medfølgende skruetrækker og drejes 90°.



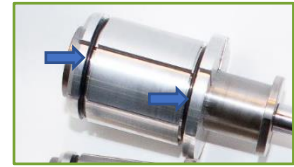
02.

### Kontrol af skraberens tolerancer

Mål diameteren før og efter skræbning med:

- et omkredsbånd
- en skydelære (på to markerede positioner, markeret på tværsnitsarealet) og brug gennemsnitsværdien.

Forskellen før og efter skræbning skal være mellem 0,55 - 0,60 mm (iltbarrierens tykkelse = maks. 0,3 mm).



03.

### Sæt med reservedele

Vi anbefaler at udskifte O-ringene på kaliberne og kniven senest efter 1,5 år. Du kan bestille reservedelssættet hos din lokale Thermaflex-partner med følgende produktkode: 1881-000000-004. Inklusive O-ringe til alle dimensioner og en kniv.

### Vigtig information:

- Hvis skraberen fjerner for meget materiale (se punkt 02. kontrol af tolerancer), skal du sende den til vores fabrik til service.
- I tilfælde af manipulation af skraberen garanterer vi ikke for skraberens kvalitet.
- Vi anbefaler at sende skraberen til service på vores fabrik med et års mellemrum. Kontakt da venligst din lokale Thermaflex-partner.